



OBSERVATORIO
de Márgenes
Empresariales

El objetivo del Observatorio y su primer Informe Trimestral

Julio 2023

Objetivos y funciones

D

Datos

- El Observatorio **compila indicadores cualitativos y cuantitativos** para aumentar la información disponible sobre los márgenes empresariales
- El Observatorio facilita el **acceso público a distintas bases de datos** que pueden emplearse para el estudio de los márgenes empresariales en nuestro país

S

Seguimiento

- El Observatorio permite un **seguimiento más completo y actualizado** de los márgenes empresariales
- La creación del Observatorio supone **mejorar la estimación y seguimiento de los márgenes empresariales**

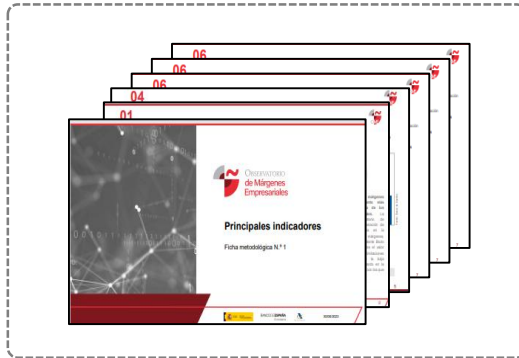
A

Análisis

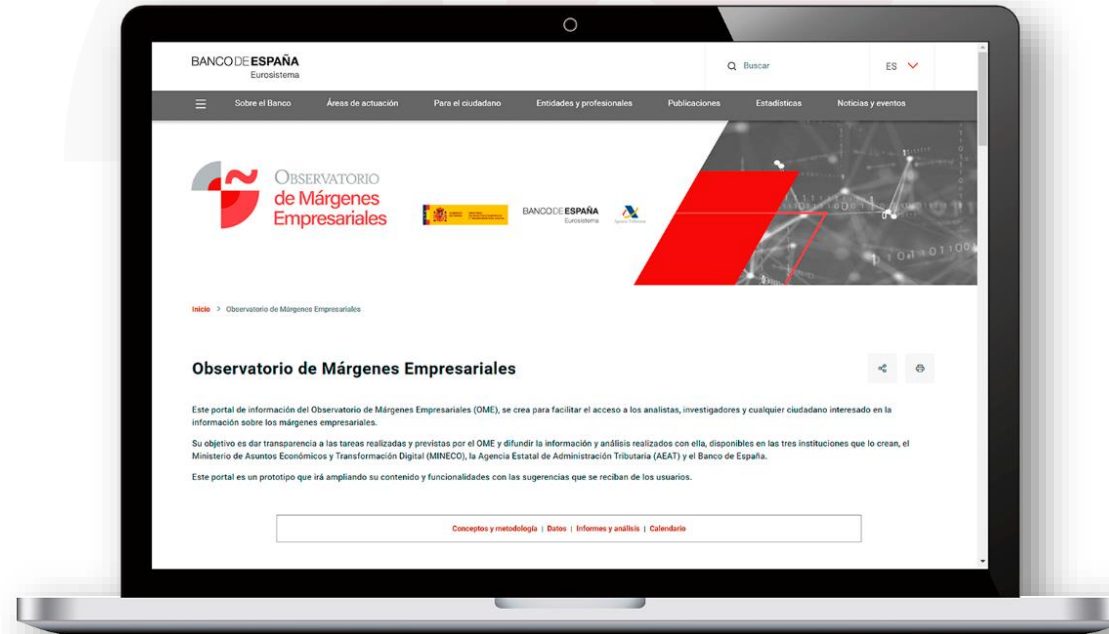
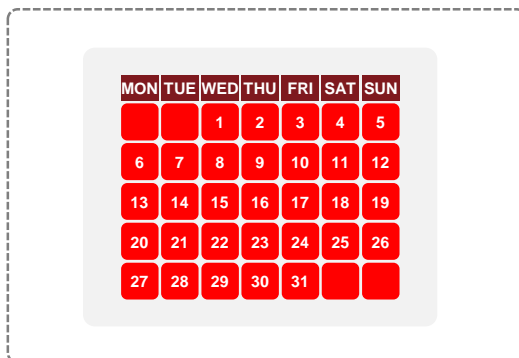
- El Observatorio recogerá análisis sobre la **evolución de los márgenes empresariales**
- Es fundamental entender cómo dicha evolución puede influir en la evolución futura de la **inflación, del empleo, de la inversión y de la competitividad internacional** de nuestro país

Portal web

Fichas metodológicas



Calendario de trabajo



Informes y análisis



Datos



Metodología

Principales indicadores.

Ficha metodológica nº1

1. El **Resultado Económico Bruto de la Explotación de las Empresas (REB) o Excedente Bruto de Explotación (EBE)** son las variables que mejor se aproximan al concepto contable de EBITDA
2. El concepto de EBE o REB **no es equiparable a los beneficios de las empresas ni a la rentabilidad empresarial**
3. Los **márgenes empresariales se miden como una ratio** entre el resultado de explotación de las empresas (EBE o REB) y otra magnitud:

Margen sobre
ventas

$$\frac{EBE \text{ o } REB (\text{€ corrientes})}{\text{Valor de producción o ventas } (\text{€ corrientes})}$$

Margen sobre
VAB

$$\frac{EBE \text{ o } REB (\text{€ corrientes})}{VAB (\text{€ corrientes})}$$

Principales fuentes estadísticas.

Ficha metodológica nº2

1. El Observatorio de Márgenes Empresariales recoge indicadores sobre la evolución de los márgenes empresariales a partir de las siguientes fuentes: **Central de Balances, Agencia Tributaria (AEAT), Contabilidad Nacional (INE) y Encuesta de Actividad Empresarial (Banco de España)**
2. No obstante, las distintas fuentes e indicadores **registran limitaciones**, por lo que, para una visión completa sobre la evolución de los márgenes, se recomienda **utilizar la mayor cantidad posible de indicadores**
3. Los **datos fiscales de IVA (AEAT) permiten un seguimiento trimestral**, más agregado, de los márgenes. **Los datos de la Central de Balances (BdE) y la información fiscal del Impuesto de Sociedades (AEAT) permiten un análisis más estructural y pormenorizado** de los márgenes empresariales, pero con mayor retardo

Informe Trimestral – Julio 2023. Índice

1. Introducción y resumen ejecutivo
2. Los márgenes empresariales en 2019, antes de la pandemia y de la crisis energética
3. El efecto del shock del COVID sobre los márgenes: servicios turísticos
4. El efecto del shock energético en los márgenes: alimentación y energía
 - 4.1. Los sectores de la cadena alimentaria
 - 4.2. Sectores de producción y comercialización de energía



**Análisis
estructural**



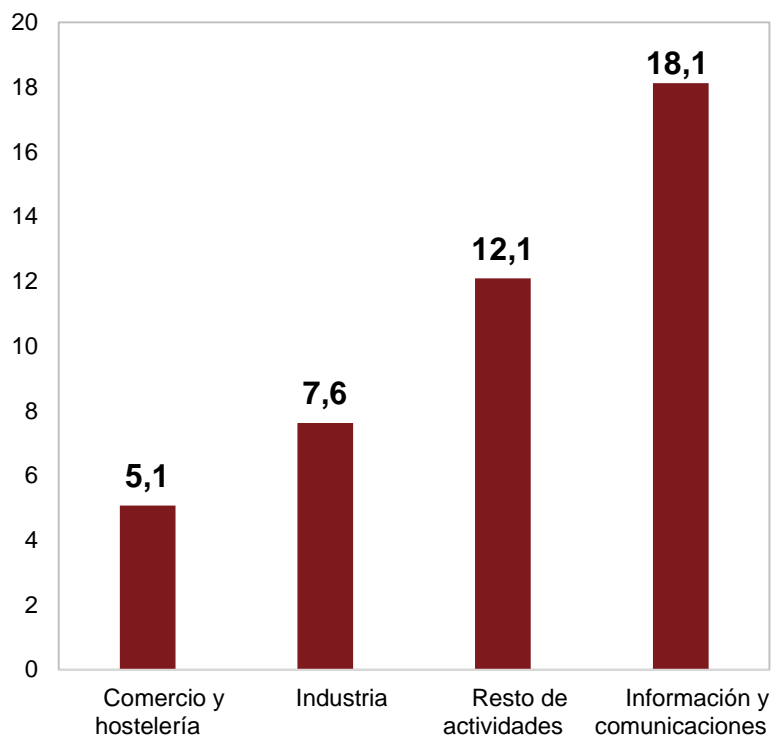
**Análisis de
seguimiento**

Informe Trimestral. Análisis estructural

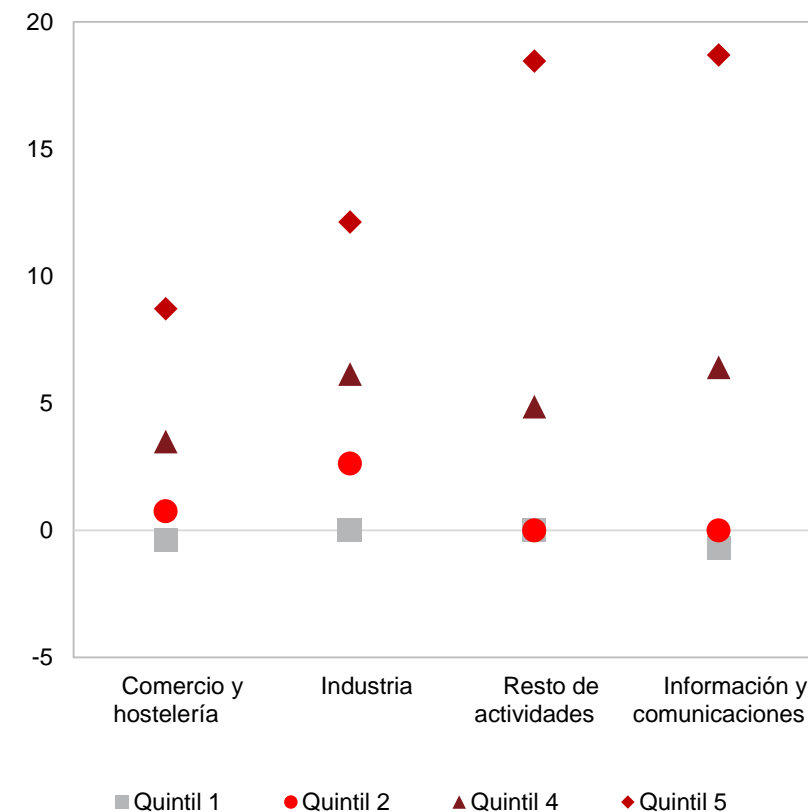
Principales conclusiones

1. Los márgenes empresariales presentan una **extraordinaria heterogeneidad**, tanto entre sectores, como entre las distintas empresas de un mismo sector
2. La gran **heterogeneidad inter-sectorial responde a una gran diversidad de factores**, lo que exige valorar con cautela las diferencias existentes.
3. **Dentro de un mismo sector** existen empresas con márgenes muy elevados y empresas con márgenes muy reducidos, incluso negativos. Se observa también **heterogeneidad en la evolución de los márgenes a lo largo del tiempo**

Margen por sector
REB sobre ventas, %. Central de balances 2019



Margen por quintiles sectoriales
REB sobre ventas, %. Central de balances 2019



Fuente: Observatorio de Márgenes Empresariales con datos de Central de Balances de 2019

Informe Trimestral. Evolución reciente.

Principales conclusiones

1. En términos generales, los márgenes empresariales, medidos por la ratio REB/ventas, se redujeron sensiblemente en 2020 para la mayoría de las ramas de actividad y se han recuperado desde entonces. **En el primer trimestre de 2023, los márgenes se sitúan en la mayoría de sectores en niveles cercanos a los pre-pandemia**
2. No obstante, dentro de esta dinámica, relativamente general, se han apreciado **diferencias muy significativas entre sectores**

Sectores con mayor impacto COVID

- El COVID tuvo un **impacto sectorial muy asimétrico**. En los subsectores **más turísticos** la caída de los márgenes fue cercana al 75% en 2020
- Los márgenes de estos sectores **iniciaron su recuperación en 2021 y la completaron a finales de 2022**

Sectores de la cadena alimentaria

- En 2021-2022, el encarecimiento de las materias primas tuvo un **impacto muy negativo sobre los márgenes de los sectores de la cadena alimentaria**
- No obstante, **estos se habrían recuperado recientemente**, aunque aún permanecerían en niveles inferiores a su media histórica

Sectores energéticos

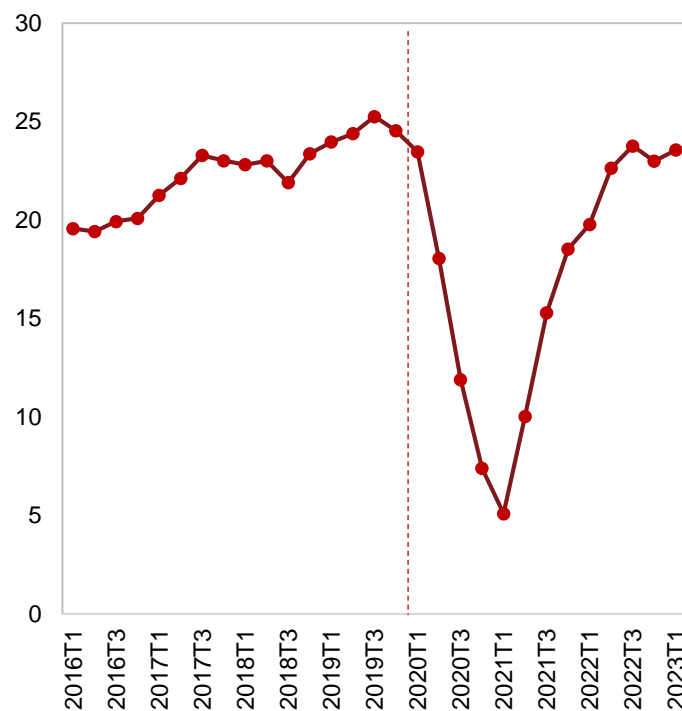
- Los márgenes del sector energético **han subido con fuerza desde mediados de 2021**, reflejando, entre otros factores, el impacto en los precios del gas, del petróleo y de sus derivados de la guerra de Rusia en Ucrania
- En la actualidad, **se encuentran por encima de sus niveles pre-pandemia**

Informe Trimestral. Evolución reciente. Sectores con mayor impacto COVID

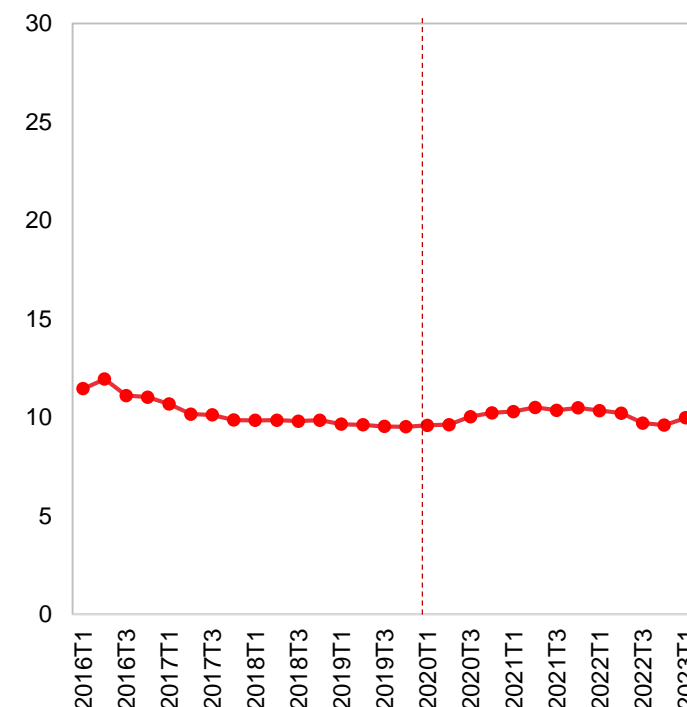
Principales conclusiones

1. Los mayores descensos del margen durante la pandemia se registraron en los subsectores vinculados al turismo, como el transporte o la hostelería, que sufrieron una caída de cerca del 75% entre finales de 2019 y el primer trimestre de 2021 debido al desplome de la demanda
2. En el segundo trimestre de 2021 se inició la recuperación de los márgenes de los servicios más afectados por el COVID y estos alcanzaron su nivel pre-pandemia a finales de 2022

Margen en servicios con mayor impacto COVID
REB sobre ventas, %. Suma móvil 4 trim.



Margen en resto de servicios
REB sobre ventas, %. Suma móvil 4 trim.



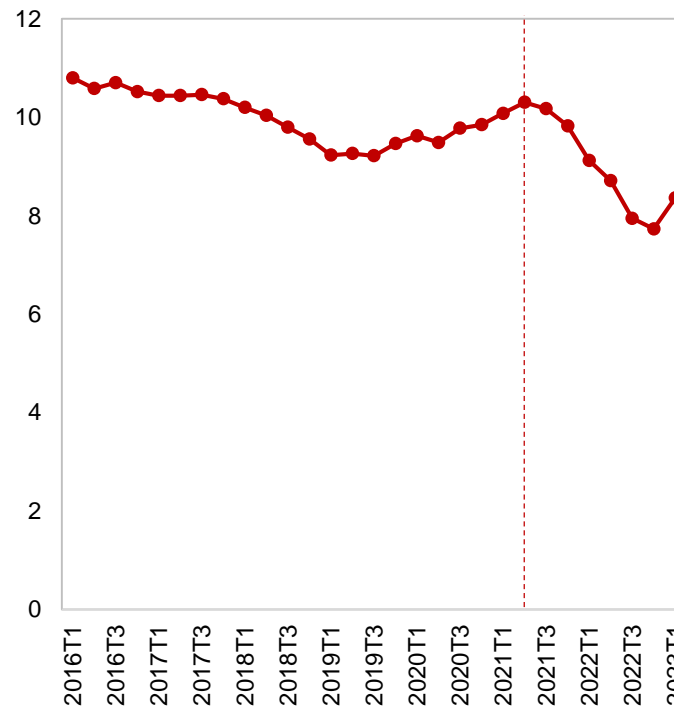
Fuente: Observatorio de Márgenes Empresariales con datos de AEAT

Informe Trimestral. Evolución reciente. Sectores de la cadena alimentaria

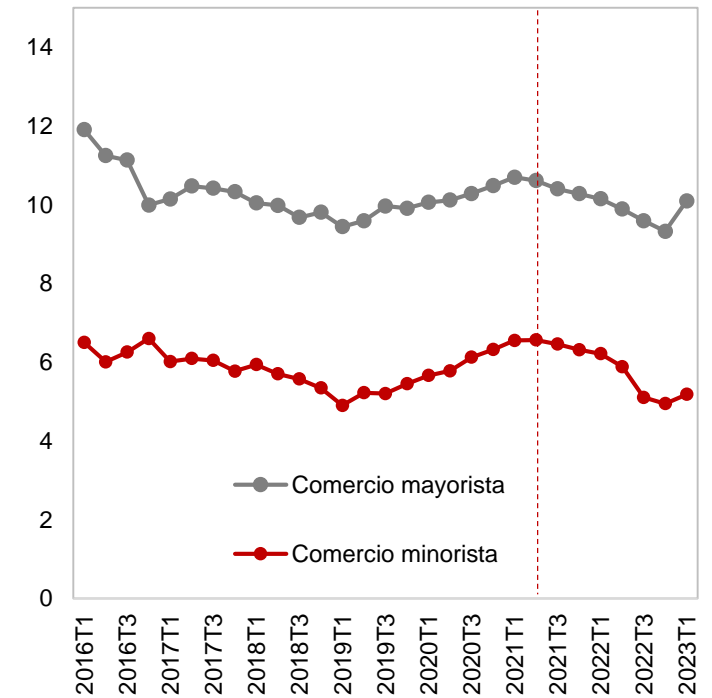
Principales conclusiones

1. Durante el período 2021-2022, el encarecimiento de las materias primas tuvo un impacto muy negativo sobre los sectores de la cadena alimentaria, que registraron una caída de cerca del 25% de sus márgenes, reflejo de un aumento en los precios de venta más moderado que el incremento de costes
2. En el primer trimestre de 2023, los márgenes han empezado a recuperarse, si bien aún permanecen en niveles inferiores a su media histórica

Margen en la cadena alimentaria
REB sobre ventas, %. Suma móvil 4 trim.



Margen en comercio mayorista y minorista de alimentos
REB sobre ventas, %. Suma móvil 4 trim.



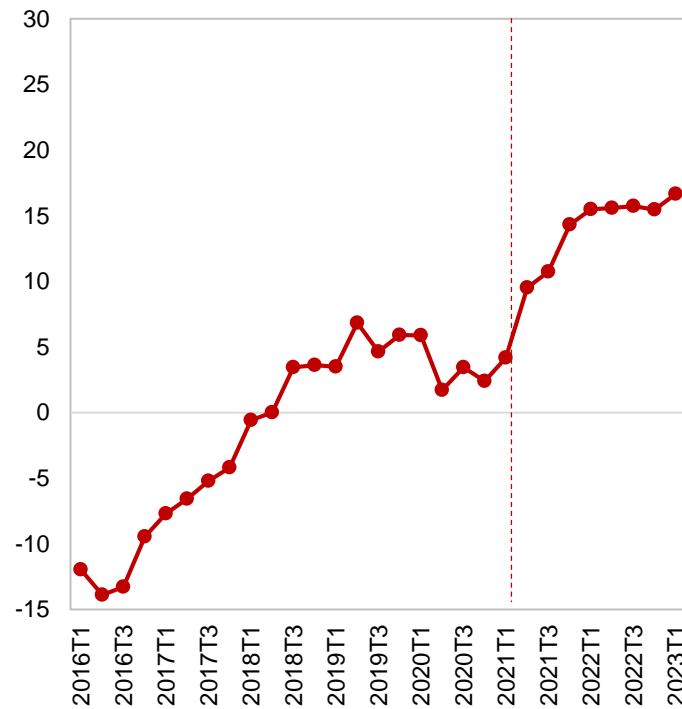
Fuente: Observatorio de Márgenes Empresariales con datos de AEAT

Informe Trimestral. Evolución reciente. Sectores energéticos

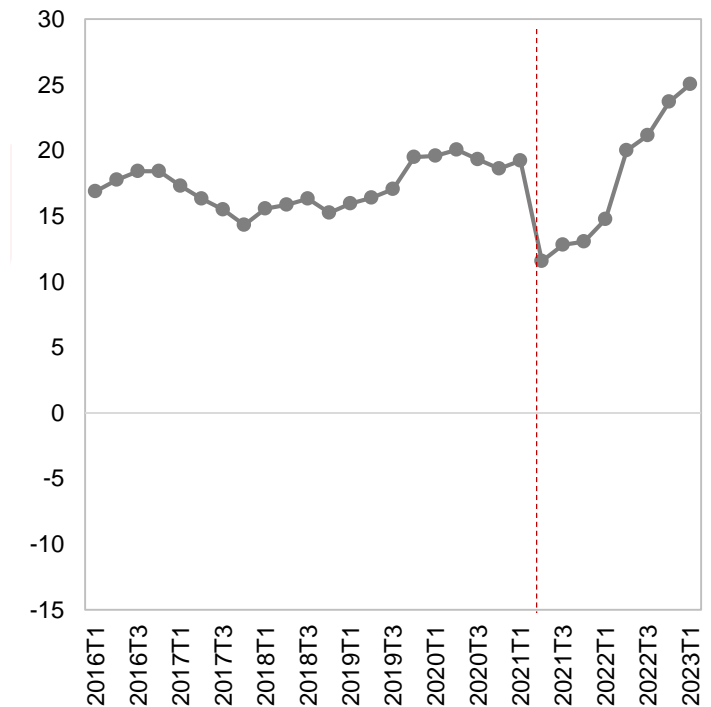
Principales conclusiones

1. La intensa recuperación económica tras la crisis sanitaria y la caída de las exportaciones de combustible de Rusia provocaron que la ratio del REB sobre ventas del sector de la producción y distribución de carburantes pasara del 2% a finales de 2020, a cerca del 17% en el inicio de 2023
2. El margen en el suministro de electricidad y gas ha mostrado, desde mediados de 2021, una trayectoria creciente hasta alcanzar niveles del 25% a principios de 2023
3. Sin embargo, existe una elevada heterogeneidad dentro del sector de suministro de electricidad y gas

Margen en sectores de producción y distribución de productos derivados del petróleo
REB sobre ventas, %. Suma móvil 4 trim.



Margen en sector de suministro de gas y electricidad
REB sobre ventas, %. Suma móvil 4 trim.



Fuente: Observatorio de Márgenes Empresariales con datos de AEAT

Siguientes pasos

- ✓ **Calendario de trabajo:** la página web del Observatorio recogerá esta agenda de trabajo, que, como el resto de la información proporcionada –las bases de datos, los informes analíticos y las fichas metodológicas– se actualizará regularmente
- ✓ **Seguimiento regular de la evolución de los márgenes:** los informes trimestrales recogerán la evolución sectorial de los márgenes empresariales. De forma complementaria, se elaborarán informes sobre las consecuencias macroeconómicas de su evolución, diferenciando entre factores transitorios y permanentes
- ✓ **Análisis estructurales:** en los próximos trimestres, se analizará en detalle las implicaciones que la evolución de los márgenes empresariales podría suponer, por ejemplo, en términos de la evolución futura de la inflación, del empleo, de la inversión y de la competitividad internacional de nuestro país

