



OBSERVATORIO  
de Márgenes  
Empresariales

## Segundo informe semestral: primer semestre de 2024

Noviembre 2024

## Informe Semestral. Evolución reciente. Principales mensajes

### Principales conclusiones

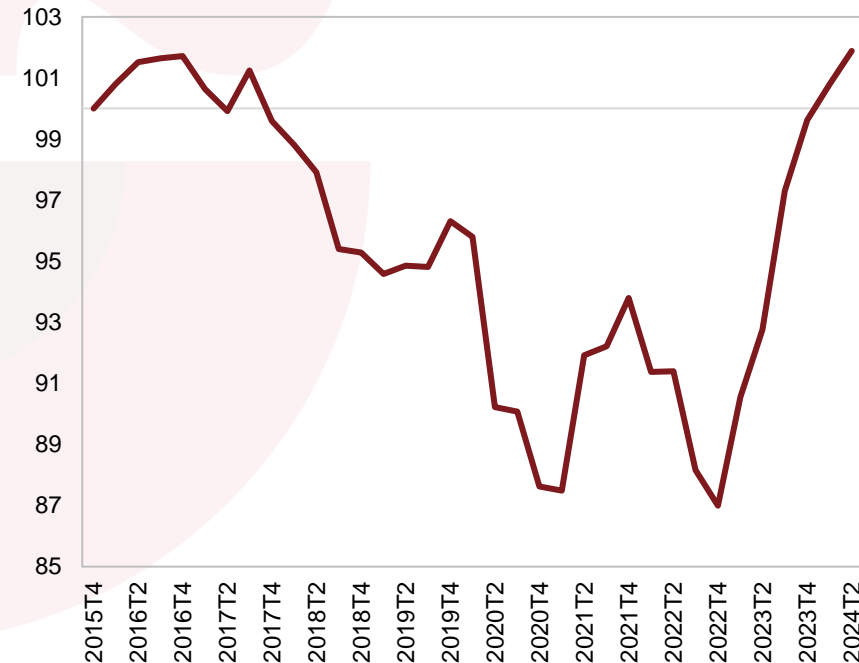
1. En el **primer semestre de 2024**, excluyendo los sectores energéticos, **los márgenes sobre ventas siguieron con su tendencia de recuperación tras los dos shocks sufridos por la economía española desde 2020**. A diferencia de lo ocurrido en 2023, en la primera mitad de 2024 el aumento no ha sido generalizado por sectores.
2. En el conjunto de la **cadena agroalimentaria** los márgenes sobre ventas **siguieron creciendo en el primer semestre de 2024**, recuperándose de las caídas experimentadas durante la crisis inflacionaria. Destaca la recuperación más acusada en la **industria agroalimentaria**, si bien los márgenes **siguen situándose algo por debajo de los máximos observados antes de la crisis energética**.
3. En la **industria**, excluyendo los sectores energéticos y alimentarios, los márgenes sobre ventas **descendieron en el primer semestre de 2024**, con una fuerte heterogeneidad sectorial: **registraron caídas en la fabricación de material de transporte y equipo, y aumentaron en la industria química**. En los **servicios**, los márgenes sobre ventas **siguieron creciendo, impulsados por los sectores ligados al turismo y transporte**. Los márgenes en el resto de servicios se han mantenido relativamente estables en el periodo reciente.
4. Respecto a los **sectores energéticos**, según la Central de Balances Trimestral, en el primer semestre de 2024 **los márgenes sobre ventas aumentaron tanto en el caso del refino y la distribución de derivados del petróleo como en el caso del suministro de gas y electricidad**.

## Informe Semestral. Evolución reciente. Análisis agregado<sup>1</sup>

### Principales conclusiones

1. En el primer semestre de 2024 los márgenes sobre ventas (excluyendo los sectores energéticos) continuaron con la senda de crecimiento iniciada en 2023 y se sitúan en niveles similares a 2015.
2. Esta recuperación vino marcada por el aumento de los márgenes en los sectores relacionados con **el turismo y la cadena agroalimentaria**, mientras que se observaron descensos en la industria y se mantuvieron relativamente estables en los servicios no turísticos.

Margen sobre ventas a nivel agregado (excl. sectores energéticos<sup>1</sup>)  
REB sobre ventas (sm4<sup>2</sup>, 100=2015T4)



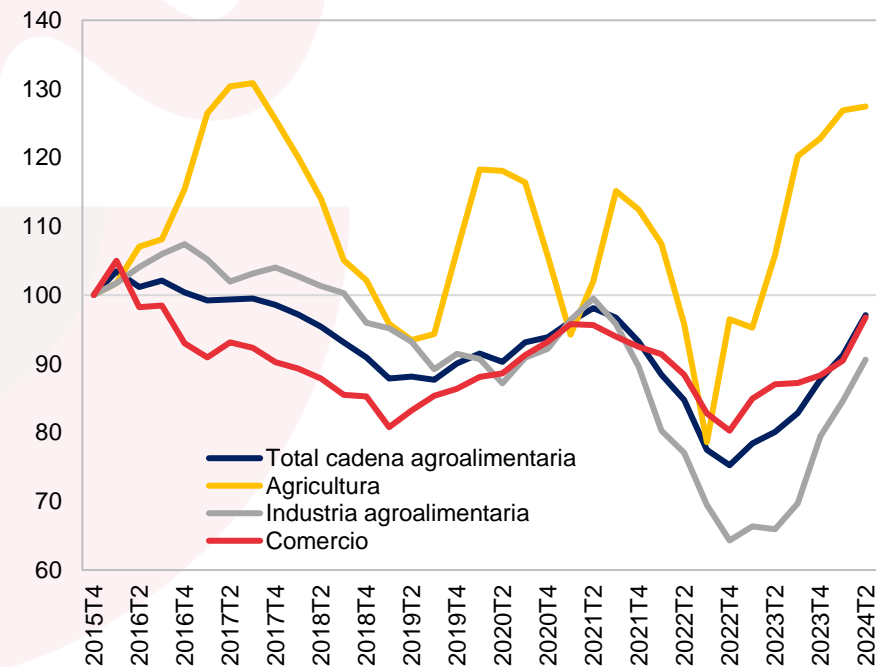
Fuente: Observatorio de Márgenes Empresariales con datos de AEAT (IVA, población constante 15-23).  
1. Excluyendo sectores energéticos (CNAE 19, 35 y 4671), que se analizan de forma independiente en una sección posterior.  
2. Suma móvil de 4 trimestres.

## Informe Semestral. Evolución reciente. Sectores de la cadena alimentaria

### Principales conclusiones

1. En el primer semestre de 2024, la información disponible apunta a que los **márgenes sobre ventas de la cadena agroalimentaria continuaron su tendencia de crecimiento iniciada en 2023** tras las fuertes contracciones experimentadas durante la crisis energética. No obstante, estos márgenes se situarían todavía algo por debajo de los máximos observados antes de la crisis energética.
2. Los **márgenes sobre ventas en la agricultura, que presentan una elevada volatilidad, son los que se han recuperado en mayor medida tras la crisis inflacionaria**. Hay que tener en cuenta que la información disponible en este informe no incluye a los autónomos, con elevada presencia en este sector.
3. El margen sobre ventas de la **industria agroalimentaria y del comercio de alimentos** siguen recuperándose.

Margen sobre ventas en la cadena alimentaria <sup>1,2</sup>  
REB sobre ventas (sm4t<sup>3</sup>, 100=2015T4).



Fuente: Observatorio de Márgenes Empresariales con datos de AEAT (IVA, población constante 15-23)

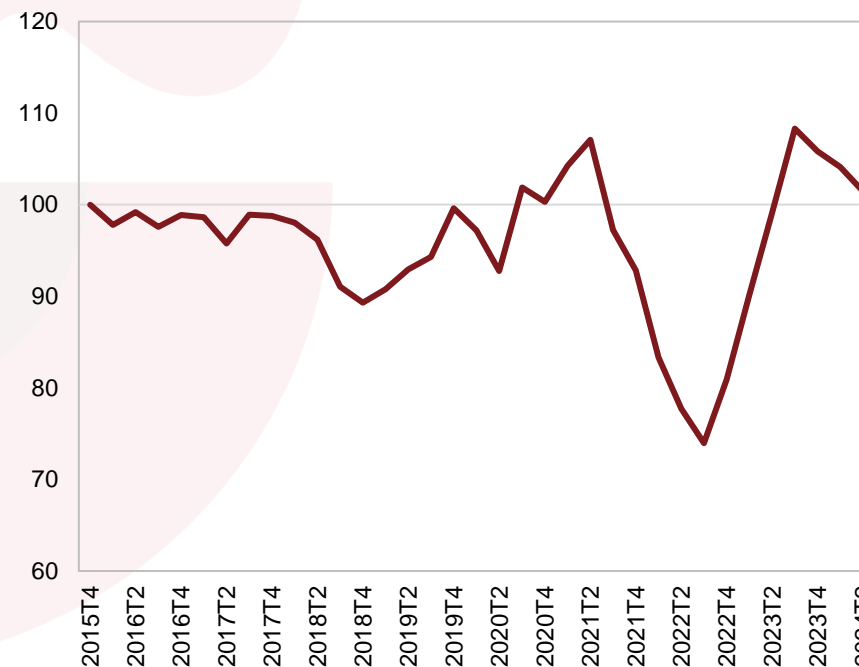
1. Cabe matizar que el sector de la agricultura está escasamente representado en los datos de los modelos periódicos de IVA y retenciones del OME, dado que no incluyen datos de autónomos, con elevada presencia en el sector.
2. En concreto, *agricultura* (CNAE 1, 2 y 3), *industria agroalimentaria* (CNAE 10 y 11) y *comercio* de alimentos (CNAE 463, 471 y 472). Cabe mencionar que las series CNAE 10 y 463 han sufrido una revisión desde la publicación del Informe Trimestral referido al tercer trimestre de 2023.
3. Suma móvil de 4 trimestres.

## Informe Semestral. Evolución reciente. Sector industrial (I)

### Principales conclusiones

1. **La industria** (sin incluir las ramas de producción energética y agroalimentaria) **se vio muy afectada por la crisis energética**, dada su elevada dependencia de la energía y de otras materias primas.
2. En este sentido, **en 2023 se produjo una recuperación de los márgenes sobre ventas en la industria**, ligada a la **normalización de los precios energéticos** y de otras materias primas.
3. Sin embargo, en el **primer semestre de 2024** los márgenes sobre ventas en la industria **presentaron una evolución descendente**, con elevada heterogeneidad sectorial.

Margen sobre ventas en la industria (excl. ramas agroalimentaria y energética<sup>1</sup>)  
REB sobre ventas (sm4<sup>2</sup>, 100=2015T4)



Fuente: Observatorio de Márgenes Empresariales con datos de AEAT (IVA, población constante 15-23)

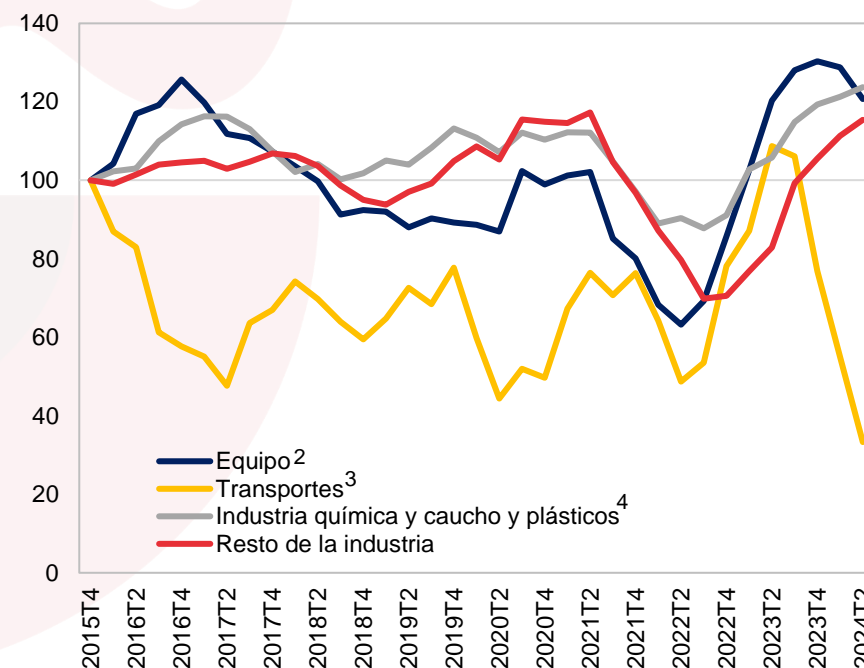
1. En concreto, se excluyen los sectores CNAE 10, 11 y 19.
2. Suma móvil de 4 trimestres.

## Informe Semestral. Evolución reciente. Sector industrial (II)

### Principales conclusiones

1. La contracción de los márgenes industriales en el primer semestre de 2024 presentó una **elevada heterogeneidad sectorial**.
2. Por un lado, **los márgenes sobre ventas en la fabricación de material de transporte presentaron un fuerte descenso**, que se une a una caída más moderada en los sectores productores de bienes de equipo.
3. Por otro lado, **aumentaron los márgenes sobre ventas en la industria química y en el resto de sectores industriales**.

Margen sobre ventas en la industria (excl. ramas agroalimentaria y energética<sup>1</sup>)  
REB sobre ventas (sm4<sup>2</sup>, 100=2015T4)



Fuente: Observatorio de Márgenes Empresariales con datos de AEAT (IVA, población constante 15-23)

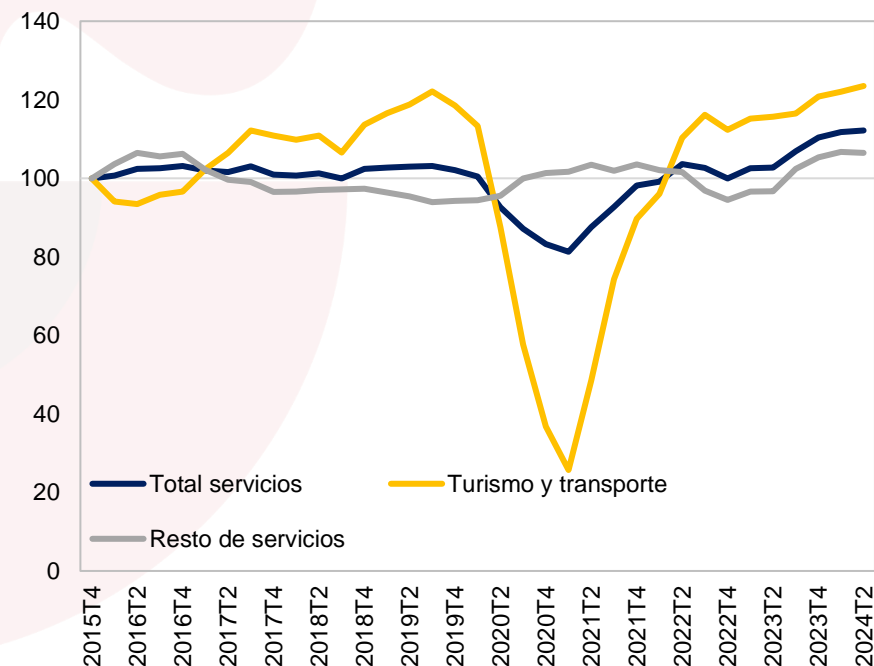
1. Suma móvil de 4 trimestres.
2. Incluye la producción de productos metálicos (CNAE 25) y material y equipo eléctrico (CNAE 27).
3. Incluye la producción de vehículos de motor (CNAE 29) y de material de transporte (CNAE 30).
4. Incluye industria química (CNAE 20) y producción de caucho y plásticos (CNAE 22).

## Informe Semestral. Evolución reciente. Sector servicios

### Principales conclusiones

1. En los sectores ligados **al turismo y al transporte** los márgenes sobre ventas aumentaron en 2021, 2022 y 2023, tras las fuertes contracciones experimentadas durante la pandemia. La información disponible para el **primer semestre de 2024** apunta a la **continuidad de esa senda de crecimiento en un contexto de aumento de la demanda de este tipo de servicios**. Así, parece que los márgenes en el turismo consolidan su recuperación y vuelven a situarse en torno a los niveles de 2019.
2. En el **resto de servicios** (excluidos energéticos y comercio de alimentos) los márgenes sobre ventas presentan una relativa **estabilidad**.

Margen sobre ventas en el sector servicios  
REB sobre ventas (sm4t<sup>1</sup>, 100=2015T4)



Fuente: Observatorio de Márgenes Empresariales con datos de AEAT (IVA, población constante 15-23)

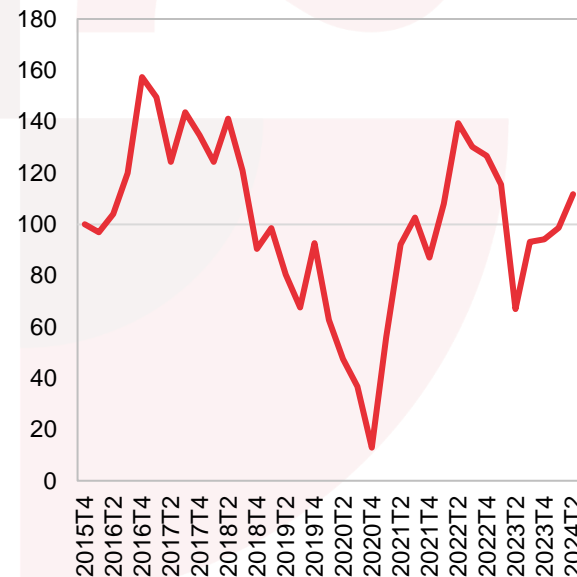
1. Suma móvil de 4 trimestres.
2. Turismo y transporte: CNAE: 49, 50, 51, 52, 55 y 56.
3. Resto de servicios: CNAE: 45-82 (excl. Turismo y transporte: 49, 50, 51, 52, 55, 56; energéticos: 4671; alimentos: 463, 471, 472).

## Informe Semestral. Evolución reciente. Sectores energéticos

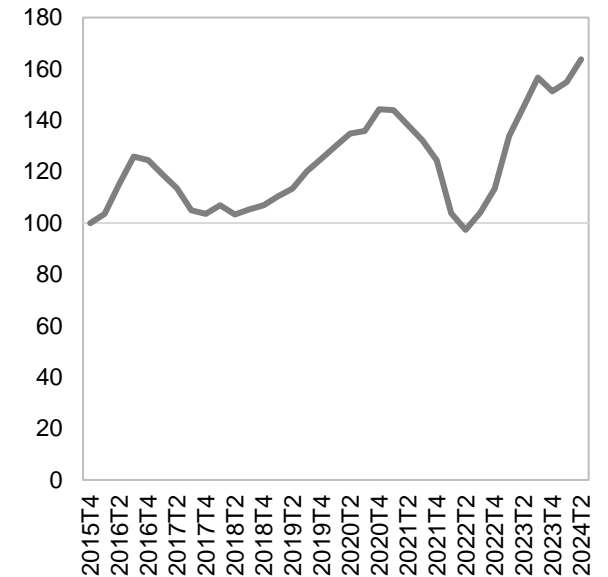
### Principales conclusiones

1. Los márgenes sobre ventas en los subsectores ligados a la producción y distribución de combustibles<sup>2</sup> repuntaron en el primer semestre de 2024, revirtiendo parcialmente los descensos observados en 2023.
2. Por su parte, el margen sobre ventas en el sector del suministro de gas y electricidad ha seguido una tendencia ascendente durante el primer semestre de 2024, influida por la normalización de los precios de la electricidad.

Margen sobre ventas en el sector de producción y distribución de productos derivados del petróleo<sup>2</sup>  
REB sobre ventas (sm4t<sup>1</sup>, 100=2015T4)



Margen sobre ventas en el sector de suministro de gas y electricidad<sup>3</sup>  
REB sobre ventas (sm4t<sup>1</sup>, 100=2015T4)



Fuente: Observatorio de Márgenes Empresariales con datos de la Central de Balances Trimestral (Banco de España)

1. Suma móvil de 4 trimestres.
2. Incluye refino (CNAE 19) y comercio al por mayor de combustibles (CNAE 4671).
3. Incluye suministro de energía eléctrica, gas, vapor y aire acondicionado (CNAE 35)





BANCO DE **ESPAÑA**  
Eurosistema

